

TELL ME MORE[®]

Campus

**Anleitung für Online-Lerner
(Startingguide)**

TELLMEMORE[®]
Campus

INHALTSVERZEICHNIS

1	ALLGEMEINES ZU IHREM SPRACHKURS.....	3
2	TECHNISCHE GRUNDAUSSTATTUNG.....	4
2.1	Der Konfigurationstest.....	5
2.2	Lernziele definieren.....	6
2.3	Der Trainingsplan.....	8
3	TELL ME MORE® CAMPUS – IHR LERNPLAN.....	9
3.1	Navigation in TELL ME MORE® Campus.....	10
3.2	Tools und Hilfen.....	11
3.3	Übersetzung, Korrektur, Lösungsvorschläge.....	12
4	LERNINHALTE.....	13
5	DIE WICHTIGSTEN REGELN.....	14
6	ANHANG.....	15
6.1	Probleme mit der Audio Wiedergabe?.....	15
6.2	Pop-up Blocker.....	15
6.2.1	Windows XP SP2.....	16
6.2.2	Toolbars.....	16

1 Allgemeines zu Ihrem Sprachkurs

TELL ME MORE® Campus ist eine Lernsoftware des Softwareherstellers und Dienstleisters Auralog, mit der Sie fundierte Sprachkenntnisse aufbauen, auffrischen und weiter ausbauen können.

Ihr Sprachkurs beginnt am Tag Ihrer Einschreibung und Anmeldung in das TELL ME MORE® System und dauert **6 Monate**.

Der Erfolg einer Weiterbildungsmaßnahme hängt natürlich von vielen Faktoren ab, wird aber erst möglich, wenn Sie **regelmäßig und aktiv** mit TELL ME MORE® Campus lernen!

TELL ME MORE® Campus bietet Ihnen ein breites Spektrum an Lerninhalten: **Wirtschafts- und Allgemeinsprache, Fachspezifischer Wortschatz und Hintergrundinformationen zu verschiedenen Ländern und Kulturen.**

Sie haben ferner die Möglichkeit, Ihr Programm zu jedem beliebigen Zeitpunkt und von jedem **Windows-PC** aus zu nutzen, der die dafür notwendigen **technischen Voraussetzungen** erfüllt und über eine leistungsfähige Internetverbindung verfügt. (s. Punkt 2: Technische Grundausstattung)

Bitte **drucken Sie sich diesen Leitfaden aus** und lesen Sie ihn sich aufmerksam durch. Dann steht einem guten Start in Ihren Sprachkurs nichts mehr im Wege!

2 Technische Grundausstattung

Bitte überprüfen Sie, ob Ihr Lern-PC folgende **Mindest-Voraussetzungen** erfüllt:

- PC mit 700 MHz-Prozessor, 192 MB RAM
- **Microsoft Windows** NT4 / 2000 / XP oder Vista
- **Internetzugang** mit mindestens 512k Bandbreite (ADSL-Verbindung empfohlen!)
- gültige E-Mail-Adresse
- **Microsoft Internet Explorer** 5 oder höher, Aktivierung von JavaScript (andere Browser, z.B. Firefox, Opera, AOL, T-Online, Safari, ... sind nicht kompatibel)
- **Flash Player** 7.0.19 oder höher
- 30 MB freier Festplattenspeicherplatz
- Windows-kompatible 16-bit-Soundkarte
- Grafikkarte mit 1024 x 768 Pixel Auflösung und 16 Mio. Farben (Minimum: 800 x 600 und 65 536 Farben)
- **Headset** bzw. Lautsprecher + Mikrofon

Für eine reibungslose Benutzung der Lernsoftware TELL ME MORE® ist die **Installation zweier Plug-ins** erforderlich:

- **Flash Player** ist oft vorinstalliert, muss aber möglicherweise aktualisiert werden (s. Anhang). Flash Player kümmert sich um die grafische Darstellung der Benutzeroberfläche von TELL ME MORE® und erlaubt eine benutzerfreundliche Einbindung von Multimedia-Elementen.
- Die **Auralog-Komponenten** realisieren die Spracherkennung von TELL ME MORE®. Mit TELL ME MORE® können Sie nämlich Ihre Aussprache trainieren, die Lernsoftware analysiert und bewertet Ihre Aufzeichnungen!

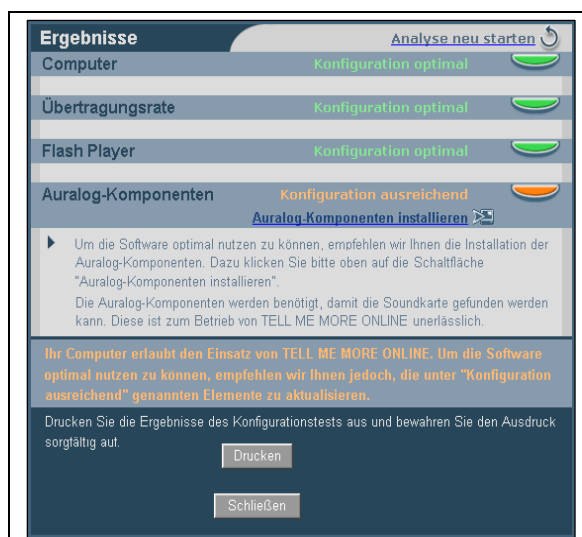
Die Installation dieser beiden Plug-ins erfordert, dass Sie über **Admin-Rechte** verfügen.

2.1 Der Konfigurationstest

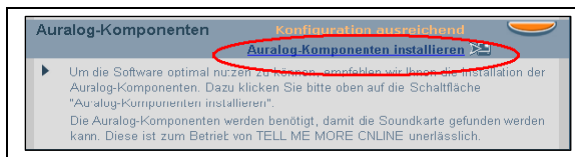
Nachdem Sie Ihren Sprachkurs zum ersten Mal aktiviert haben, starten Sie den Konfigurationstest indem Sie auf „hier klicken“ klicken.



Die Rechnerkonfiguration und die Internetverbindung werden nun analysiert. Sollte die Konfiguration nicht optimal sein, erhalten Sie hierüber sofort Auskunft. Bei Fragen wenden Sie sich gerne an campussupport.de@auralog.com. Er kann Hilfestellung bei der Behebung eines Problems leisten. Es kommt gelegentlich vor, dass die Durchführung des Konfigurationstests von einem oder mehreren Pop-up Blockern behindert wird. Bitte stellen Sie die entsprechenden Blocker aus, wenn Sie mit TELL ME MORE® online arbeiten. (s. Anhang).



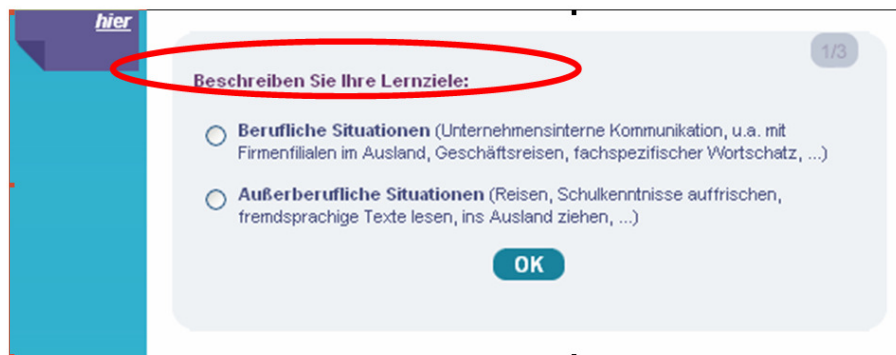
Wenn Sie TELL ME MORE® zum ersten Mal starten und die Spracherkennung nicht bereits installiert wurde, müssen Sie sich die Auralog-Komponenten herunterladen und installieren.



2.2 Lernziele definieren

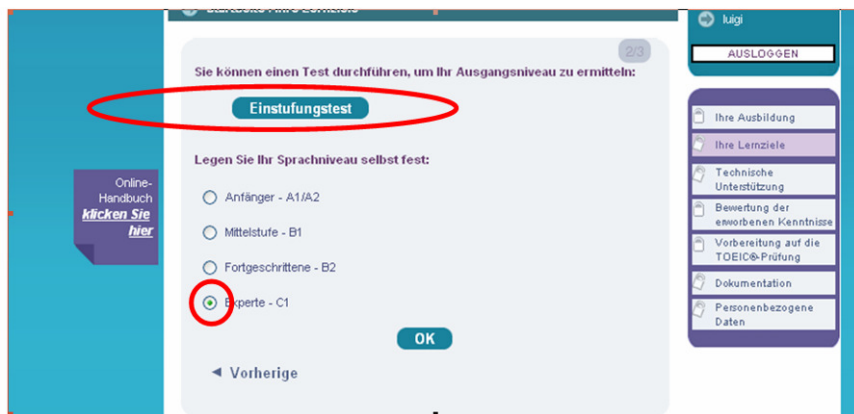
Sobald der Konfigurationstest auf Ihrem Computer durchgeführt wurde und alle Werte als „Optimal“ angezeigt werden, können Sie den Lernzielplaner aufrufen.

Beantworten Sie dafür zunächst folgende Frage:



Möchten Sie sich in der Berufs- oder Allgemeinsprachen qualifizieren?

Um Ihre Lernziele möglichst genau bestimmen zu können, werden Sie nun aufgefordert einen Einstufungstest zu absolvieren, der Ihr sprachliches Ausgangsniveau bestimmt. **Wichtig:** Für die Durchführung des Einstufungstests benötigen Sie einen **Kopfhörer** oder einen **Lautsprecher**. Lesen Sie sich die Erklärungen auf dem Bildschirm genau durch, bevor Sie den Einstufungstest mit einem Klick auf das grüne Häkchen starten. Weitere Informationen zum Einstufungstest finden Sie im Dokument „Anleitung Einstufungstest“. Wir empfehlen Ihnen, das Dokument vor Start des Tests zu lesen.



Nachdem Sie den Einstufungstest absolviert haben, wird automatisch Ihr empfohlenes Sprachniveau durch einen Punkt markiert.

Klicken Sie auf „OK“ und legen Sie nun Ihre Themen fest. Sie können zwischen spezifischen Themen wie „Telefongespräche aktiv gestalten“ oder „Vorträge halten“ wählen. Um sich jedoch in allen beruflichen Situationen zu qualifizieren empfehlen wir Ihnen „Alle berufliche Situationen“ auszuwählen. Wahlweise können Sie noch Lernprogramme zu fachspezifischem Wortschatz Ihrer Branche oder Abteilung hinzunehmen. Damit stellen Sie sicher, dass Sie sich in Ihrem Level qualifizieren und schnell Lernfortschritte erzielen.

Wählen Sie die beruflichen Situationen aus, auf die Sie sich vorbereiten möchten:

- Geschäftsbeziehungen pflegen und an unterschiedlichen Gesprächen mit Kollegen und Geschäftspartnern teilnehmen
- Das Berufsumfeld kennen lernen und Informationsaustausch mit Gesprächspartnern aus unterschiedlichen Berufsgruppen führen
- Kunden und Geschäftspartner empfangen und begleiten
- Telefongespräche aktiv gestalten
- Vorträge halten und sich zu unterschiedlichen Themen äußern
- An Besprechungen teilnehmen oder Besprechungen anleiten durch eine aktive Diskussionsgestaltung
- Authentische Dokumente lesen und verstehen
- Alle beruflichen Situationen

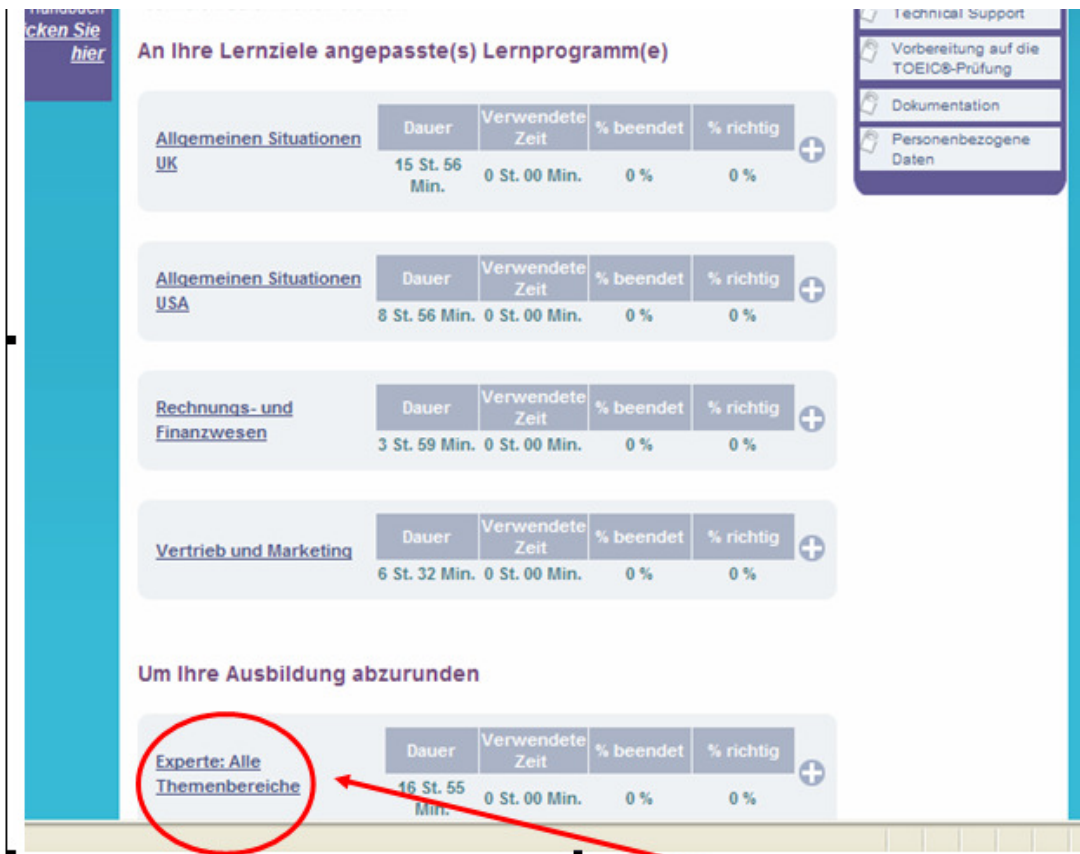
Beherrschung fachspezifischen Wortschatzes in Bezug auf unterschiedliche Aufgaben und Berufsfelder:

- Rechnungs- und Finanzwesen
- Personalwesen
- Verwaltung und Sekretariat
- Vertrieb und Marketing
- Kundenservice
- Informatik
- Rechtswesen
- Automobilindustrie
- Bank- und Versicherungswesen
- Pharmaindustrie

Ihre Auswahl bestätigen

2.3 Der Trainingsplan

Je nach Ausgangsniveau und ausgewählten Themen erhalten Sie nun Ihren individuellen und persönlichen Trainingsplan, mit Lernprogrammen, die an Ihre Lernziele angepasst wurden.



Handbuch
klicken Sie
hier

Technical Support
Vorbereitung auf die TOEIC®-Prüfung
Dokumentation
Personenbezogene Daten

An Ihre Lernziele angepasste(s) Lernprogramm(e)

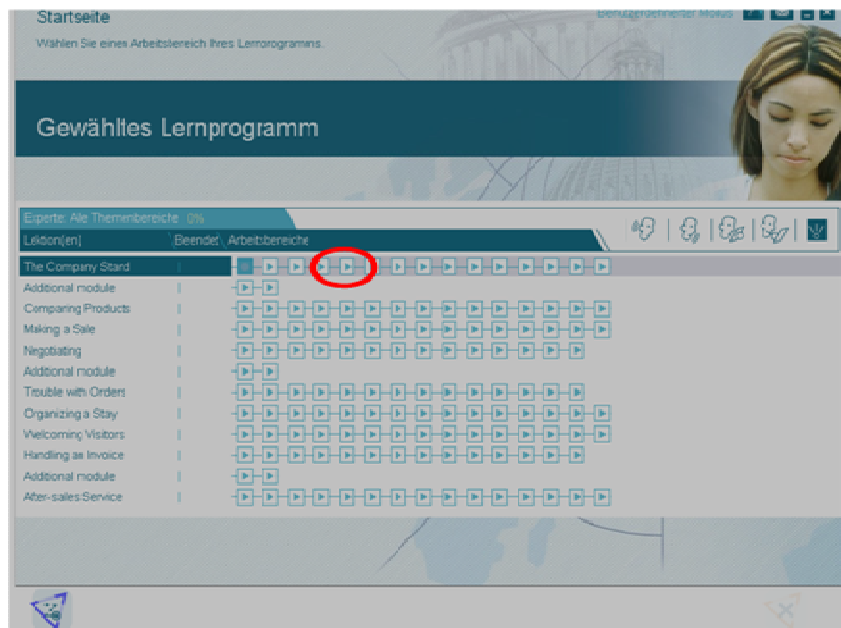
	Dauer	Verwendete Zeit	% beendet	% richtig
Allgemeinen Situationen UK	15 St. 56 Min.	0 St. 00 Min.	0 %	0 %
Allgemeinen Situationen USA	8 St. 56 Min.	0 St. 00 Min.	0 %	0 %
Rechnungs- und Finanzwesen	3 St. 59 Min.	0 St. 00 Min.	0 %	0 %
Vertrieb und Marketing	6 St. 32 Min.	0 St. 00 Min.	0 %	0 %
Experte: Alle Themenbereiche	16 St. 55 Min.	0 St. 00 Min.	0 %	0 %

Um Ihre Ausbildung abzurunden

Wir empfehlen, immer zunächst mit dem Basisprogramm „Alle Themenbereiche“ zu beginnen, um eine Qualifizierung im ausgewählten Level erreichen zu können. Starten Sie Ihr Lernprogramm indem Sie direkt auf das Thema klicken.

3 TELL ME MORE® Campus – Ihr Lernplan

Wenn Sie TELL ME MORE® über Ihr Schulungsportal starten, gelangen Sie zunächst einmal auf den Lernplan, der es Ihnen ermöglicht, sich in Sekundenschnelle einen Gesamtüberblick über den Bearbeitungsstand der Übungen zu verschaffen. Ihr Lernprogramm ist nach Lektionen und Übungen (die einzelnen Kästchen) geordnet. Lektionen und Übungen bauen thematisch aufeinander auf und ermöglichen damit das progressive Erlernen einer Sprache. Wir empfehlen Ihnen deshalb, mit dem ersten Arbeitsbereich der ersten Lektion (blinkendes Kästchen) zu beginnen und dann die anderen Übungen in der vorgegebenen Reihenfolge zu bearbeiten.



Hinweis: Der blinkende Punkt hat die Funktion eines Lesezeichens, das Ihnen anzeigt, an welcher Stelle im Programm Sie weiterarbeiten sollten (nicht müssen!). Wenn Sie eine Übung bereits gut verstanden haben, können Sie natürlich auch früher mit der nächsten Übung fortfahren. Sie haben auch jederzeit die Möglichkeit, sich frei im Lernprogramm zu bewegen.

Im Laufe Ihrer Arbeitssitzungen mit TELL ME MORE®, werden sich die Kästchen dunkelblau (richtig) und hellblau (bearbeitet, aber noch nicht richtig) einfärben. Versuchen Sie nach Möglichkeit, stets ein Ergebnis von „Bearbeitet: 90 %, Richtig: 100 %“ zu erzielen.

Übrigens können Sie jede Übung so oft wiederholen wie Sie möchten!

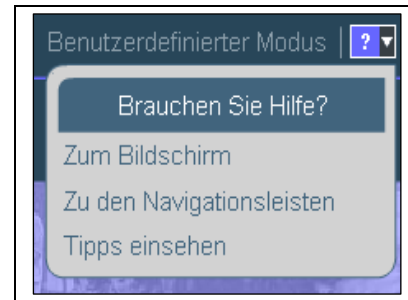
3.1 Navigation in TELL ME MORE® Campus

Wenn Sie sich in einem Arbeitsbereich befinden, können Sie mit Hilfe der Schaltflächen und des Abrollmenüs am unteren Bildschirmrand:

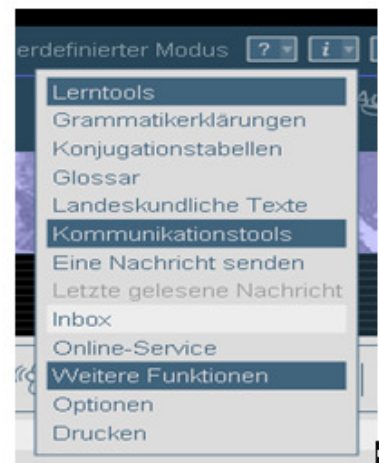
- zum Hauptbildschirm zurückkehren,
- zum vorigen Bildschirm gelangen,
- zum nächsten Bildschirm gelangen,
- zum nächsten Arbeitsbereich des Lernprogramms gelangen.

3.2 Tools und Hilfen

TELL ME MORE® verfügt außerdem über eine ganze Reihe von Hilfsfunktionen. In der Lernsoftware ganz oben rechts befinden sich zwei Icons: **Tools und Infos** [i] sowie **Help** [?].



In der Rubrik **Help** finden Sie eine große Anzahl von Erklärungen zur Benutzung von TELL ME MORE®.



In der Rubrik **Tools und Infos** finden Sie u.a. die Lerntools mit Grammatikerklärungen, Konjugationstabellen, dem Glossar von TELL ME MORE® sowie landeskundlichen Texten.

Die **Inbox** ermöglicht es Ihnen Nachrichten zu empfangen. Trifft eine neue Nachricht ein, erscheint ein kleiner Briefumschlag links neben dem **Tools und Infos** Icon.

Für den Fall, dass Sie während Ihres Sprachkurses von einem persönlichen Tutor oder Sprachdozenten begleitet werden, haben Sie die Möglichkeit, ihm von TELL ME MORE® aus Fragen zu stellen. In der Rubrik Kommunikationstools erscheint dann

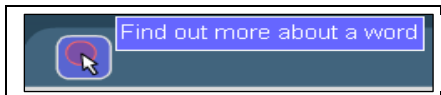
der Link **Eine Nachricht senden**. Sie können die Nachricht aber auch direkt schicken, indem Sie innerhalb einer Übung auf den Briefumschlag gehen.



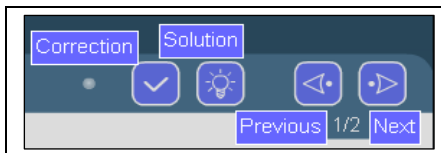
Die Antwort erhalten Sie in (und ausschließlich in) TELL ME MORE®: Wenn eine neue Nachricht für Sie eintrifft, erscheint ein blinkender Briefumschlag rechts oben in Ihrer Lernsoftware. Gehen Sie in die Inbox, um die Nachricht zu lesen.

3.3 Übersetzung, Korrektur, Lösungsvorschläge

TELL ME MORE® stellt Ihnen aber auch von sich aus eine ganze Reihe an hilfreichen Funktionen zur Verfügung:



Das Icon **Nähere Informationen zu einem Wort** bietet Ihnen Zugriff auf zusätzliche Informationen, Audio-Wiedergaben und auf die Aussprache-Übung. Sie finden die Schaltfläche oben links in vielen Übungen von TELL ME MORE®.



Rechts oben in den Übungen von TELL ME MORE® finden Sie mehrere Icons:

- Klicken Sie auf das Icon mit dem Häkchen (**Verbesserung**), um Ihre Eingabe zu überprüfen. Wenn Ihre Antwort einen Fehler hat, zeigt Ihnen die Software an, wo Sie noch nachbessern müssen.
- Klicken Sie auf die Glühbirne (**Lösung**) wenn Sie nach Überlegen nicht die richtige Antwort finden. Merken Sie sich den Lösungsvorschlag und machen Sie die Übung zu einem späteren Zeitpunkt noch einmal (nachdem Sie sich zwischenzeitlich mit einer anderen Übung beschäftigt haben).

4 Lerninhalte

Um ein neues Lernprogramm zu erhalten, brauchen Sie in der Rubrik „**Ihre Lernziele**“ des Schulungsportals nur den Lernzielplaner neu zu starten und die Einstellungen gemäß ihren Wünschen zu ändern.

Wählen Sie die Sprache des Portals

TELL ME MORE ONLINE

Startseite / Ihre Ausbildung

Stefan

AUSLOGGEN

Ihre Ausbildung

Ihre Lernziele

Ihr Kursleiter

Technical Support

Vorbereitung auf die TOEIC®-Prüfung

Dokumentation

Personenbezogene Daten

An Ihre Lernziele angepasste(s) Lernprogramm(e)

Verwaltung und Sekretariat	Dauer	Verwendete Zeit	% beendet	% richtig
	3 St. 59 Min.	0 St. 00 Min.	0 %	0 %

Wichtig: Bitte nicht mit dem Lernzielplaner „herumspielen“, sondern nur bei Bedarf ein neues Lernprogramm anfordern!!! Einmal ausgewählte Programme können aus Ihrem Trainingsplan nicht mehr gelöscht werden.

In der Rubrik „**Ihre Lernprogramme**“ des Schulungsportals können Sie zwischen allen bereits verfügbaren Programmen hin- und herwechseln.

5 Die wichtigsten Regeln

- Planen Sie nach Möglichkeit **festе wöchentliche Lernzeiten** ein
- Lernen Sie **kontinuierlich** (mind. 1-2 Std. pro Woche)
- **Kommunizieren** Sie **AKTIV** mit Ihrem Tutor oder Sprachdozenten, wenn Sie eine Online-Betreuung haben
- Bei Fragen kontaktieren Sie Ihre Ansprechpartner

Kontakt

Ihr Ansprechpartner in Ihrer Hochschule: Christiana.Nolte@dhw-vs.de (ZiL)


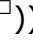


Ihr technischer Support bei Auralog: campussupport.de@auralog.com

6 Anhang

In diesem Abschnitt finden Sie ein paar bewährte Tipps. Machen Sie sich keine Sorgen, wenn ein Problem auftritt und melden Sie sich umgehend beim Technischen Support von Auralog oder Ihrer Hochschule. (Bei Fehlermeldungen mailen Sie uns bitte immer den genauen Wortlaut oder schicken Sie uns einen Screenshot). Wir erinnern an dieser Stelle aber auch noch einmal daran, dass Sie einen Windows- oder Vista-PC mit Internet Explorer (und nicht etwa einen Mac oder Linux-Rechner mit Safari, Firefox etc.) verwenden und über schnelle Internet-Anbindung verfügen müssen.

6.1 Probleme mit der Audio Wiedergabe?

Sollten Sie Probleme mit der Audio-Wiedergabe haben, überprüfen Sie bitte zunächst einmal, ob Ihr Headset korrekt an die Soundkarte Ihres Computers angeschlossen ist (Stöpsel in der richtigen Buchse, Eingänge vorne und hinten am PC überprüft?). Das ist eine häufige Problem-Ursache!

- Der Stecker mit dem Symbol  entspricht dem Mikrofon. Dieser Stecker muss in die mit „Mic“ oder (() gekennzeichnete Buchse gesteckt werden.
- Der Stecker  ist der des Kopfhörers. Dieser Stecker muss in die mit „Spk/Line out“ oder (() gekennzeichnete Buchse gesteckt werden.

Überprüfen Sie auch, ob nicht vielleicht der Ton zu leise eingestellt ist.

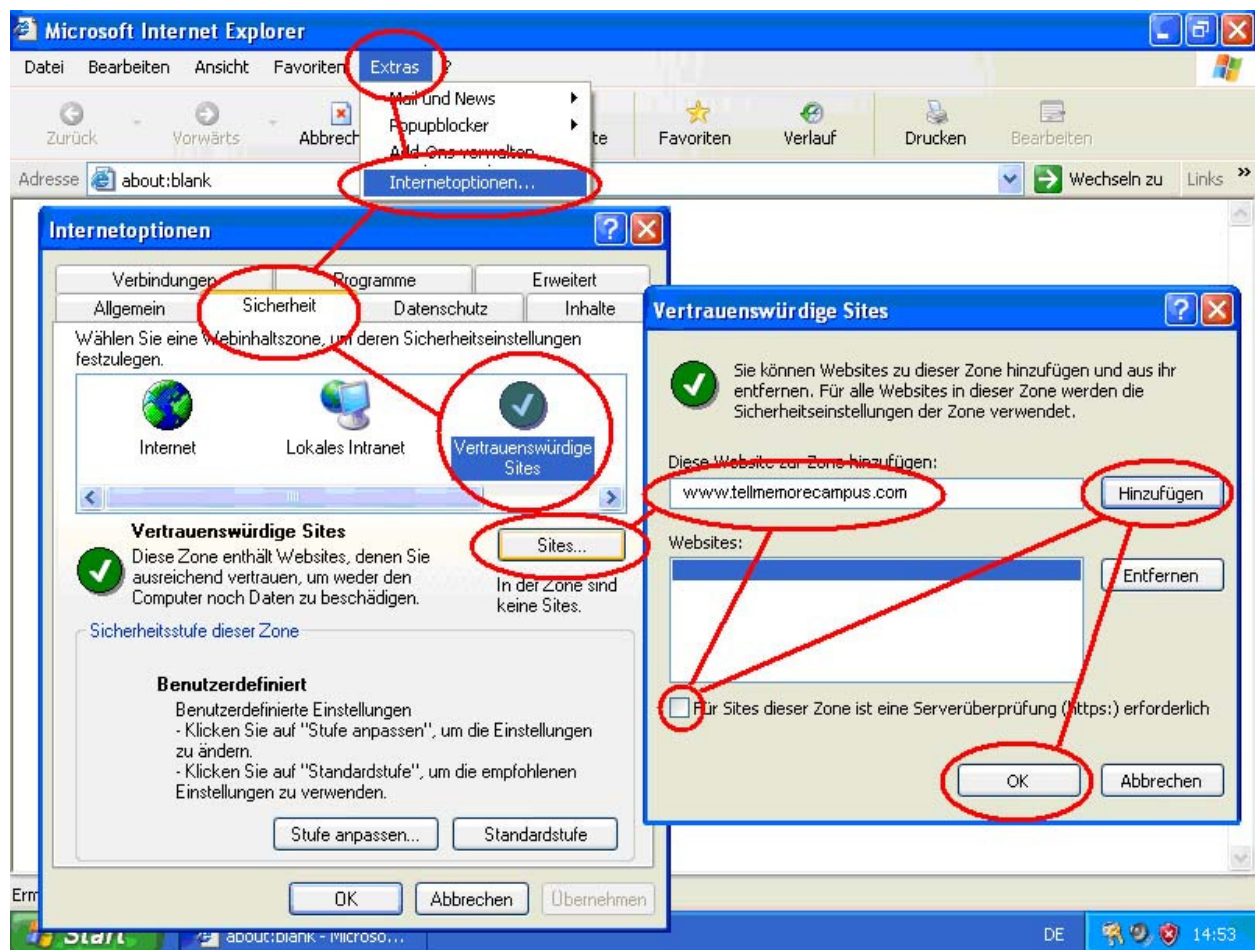
Melden Sie sich schnell bei uns, wenn Sie der Ursache nach dieser eingehenden Überprüfung nicht auf die Spur gekommen sind!

6.2 Pop-up Blocker

Pop-up Blocker verhindern das Aufklappen von Werbe-Fenstern und sind Bestandteil vieler Softwareprogramme und Toolbars. Leider behindern Pop-up Blocker die Arbeit mit TELL ME MORE® online, weswegen Sie sie für die Dauer Ihrer Arbeitssitzung ausschalten müssen. Bitte beachten Sie, dass möglicherweise mehrere dieser Programme gleichzeitig aktiv sind, und dass Sie sie alle aufspüren und deaktivieren müssen.

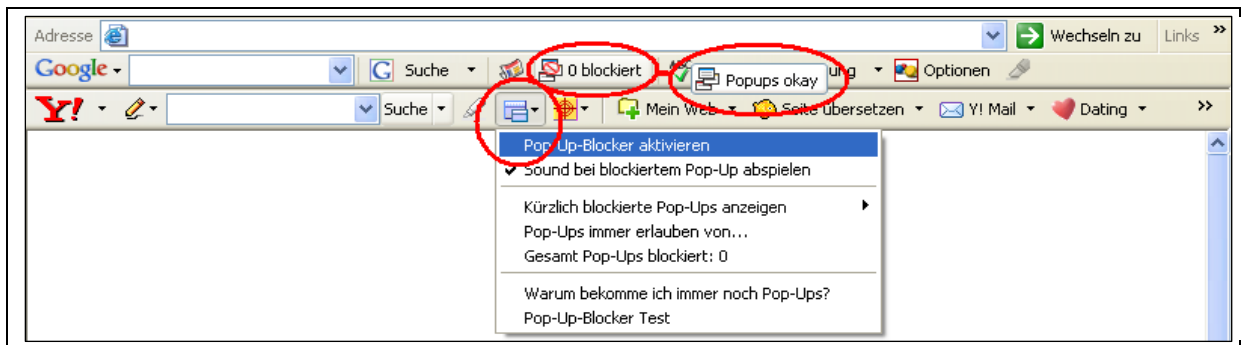
6.2.1 Windows XP SP2

Wenn auf Ihrem Rechner das Betriebssystem Windows XP mit Service Pack 2 (XP SP2) installiert ist, ist mit großer Wahrscheinlichkeit der eingebaute Pop-up Blocker aktiv. Wenn Sie unseren Server zu den sicheren Seiten hinzufügen, wird der Pop-up Blocker bei TELL ME MORE® nicht mehr aktiv. Hier ein Screenshot:



6.2.2 Toolbars

Pop-up Blocker sind in die Toolbars von Google, Yahoo und anderer Toolbar-Anbieter integriert. Diese Pop-up Blocker müssen ebenfalls vorübergehend ausgeschaltet werden. Die roten Kreise zeigen Ihnen, wo Sie hinklicken müssen:



Wenn in der Google-Toolbar nicht mehr „xx blockiert“ sondern „Pop-ups OK“ steht, ist der Blocker deaktiviert. Bei Yahoo müssen Sie das Häkchen vor dem Eintrag „Pop-Up-Blocker aktivieren“ entfernen. Wenn Sie mit der Maus dann über das Icon fahren, erscheint eine Info-Box „Pop-Up-Blocker ist aus“.